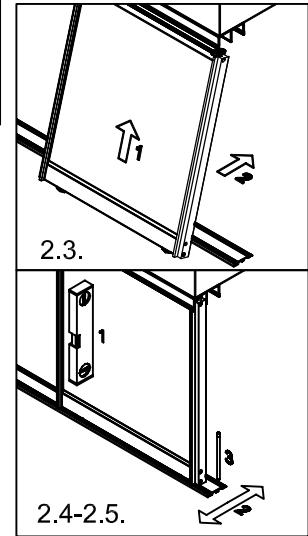
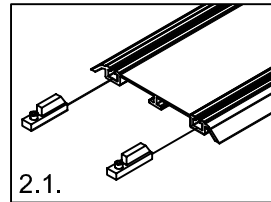


1. Üläsiini paigaldus. Yläkiskon asennus. Installation of upper rail. Augšējās sliedes uzstādīšana.

- 1.1. -Kinnitage üläsiin sobivate kinnitusvahenditega lakke, jättes kruvide vahele ~700 mm. Kui siin läheb kapi lakke, paigalda see külgedega eest tasa.
-Kiinnitä yläkisko asianmukaisilla ruuveilla kattoon ~700 mm välein. Jos rungossa on kattolevy, kiinnitä kisko rungon sivujen etureunan kanssa samaan linjaan.
-Install upper rail to the ceiling with proper fittings. Leave ~700 mm between screws. If rail goes to the roof of the wardrobe, set it even with front edges of the sides.
-Pieskrūvējiet augšējo sliedi pie griestiem. Attālumam starp skrūvēm jābūt ne lielākam par 700 mm. Ja sliede jāstiprina pie skapja augšējā plaukta, uzstādiel to līdz ar malu šim plauktam.

2. Alasiini paigaldus. Alakiskon asennus. Installation of lower rail. Apakšējās sliedes uzstādīšana.

- 2.1. -Vajadusel paigaldage stopperid (lisavarustus) alasiini otsesse.
-Tarvitaessa laita stopparit (lisavaruste) alakiskon päihin.
-If necessary place stoppers (additional accessory) at the ends of the lower rail.
- 2.2. -Aseta alasiin pōrandale ilma kinnitamata.
-Laita alakisko lattialle kiinnittämättä.
-Place lower rail on the floor without fixing it.
-Novietojiet apakšējo sliedi uz grīdas nefiksējot to.
- 2.3. -Tōsta üks uks alasiini asukoha märkimiseks kohale.
-Nosta yksi ovi paikoilleen, alakiskon paikan merkitsemistä varten.
-Lift one door on the place for lower rail marking.
-Ievietojiet vienu vērtni tai paredzētajā vietā un skritulus - apakšējā sliedē.
- 2.4. -Kontrolli, et uks oleks vertikaalses asendis (näiteks loodiga või korpuse esiserva järgi).
-Tarkista, että ovi on pystysuorassa (esim. vatupassilla tai rungon etureunan mukaan).
-Verify that door is in upright position (e.g. with level or comparing with edges of sides)
-Pārbaudiet, vai vērtnē ir novietota taisni. (t.i. vai vērtnes mala sakrīt ar sānu malu)
- 2.5. -Mārgi pliatsiga alasiini asukoht.
-Markitse lyijykynällä alakiskon sijainti.
-Mark position for lower rail with lead pencil.
-Atzīmējiet apakšējās sliedes pozīciju ar zīmuli
- 2.6. -Tōsta uks kohalt āra.
-Nosta ovi pois paikaltaan.
-Lift door away from rails.
-Izņemiet vērtni ārā no sliedēm.



NB! Siini alla jääv pōrandapind puhastada eelnevalt tolmust, rasvast ja muust mustusest. Kui pōrand on vahatatud, siis tuleb pōrand eelnevalt puhastada vahaeemaldusainega. Kontaktpind peab olema täiesti puhas ja kuiv, temperatuur vähemalt +10°C.

Huom! Kiskon alle jäävä lattianpinta on huolellisesti puhdistettava pōlysta, rasvasta ja muusta liasta. Jos lattia on vahattu, alue on puhdistettava vahanpoistoainella. Kontaktipinnan on oltava täysin puhdas ja kuiva, lämpōtilä vähintään +10°C.

NB! Floor under the lower rails must be cleaned from dust, grease and other dirt. If floor is waxed it is necessary to clean it with wax remover. Surface under rail should be absolutely clean and dry, temperature at least +10°C.

NB! Grīdai jābūt tīrai no puteļiem, taukiem un citiem netīrumiem, ja grīda ir levaskota, sliedes stīprinājuma vietā tai jābūt apstrādātai ar vaska noņēmēju. Virsmāi zem sliedes jābūt tīrai, sausai un tās temperatūrai jābūt virs +10 C.

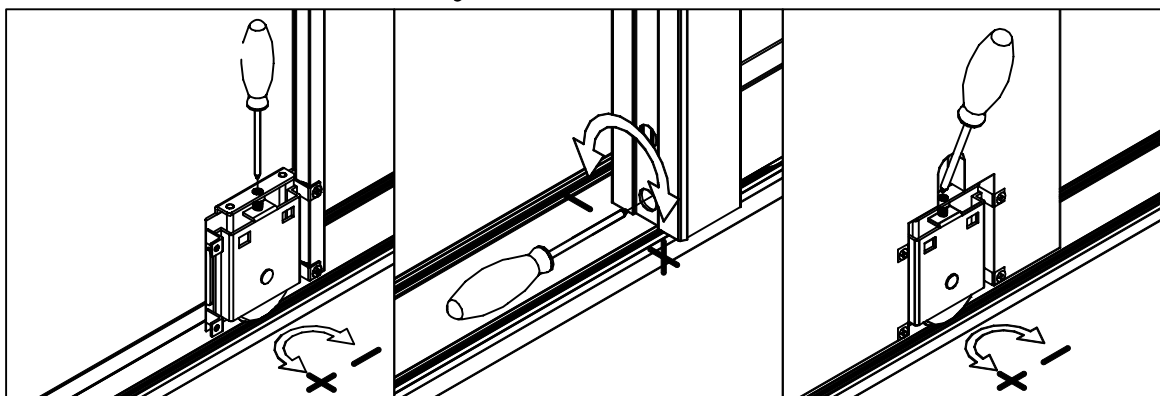
- 2.7. -Eemalda alasiini pōhjateibi kattepaper. Paigalda alasiin vastavalt eelnevalt tehtud märkidele.
-Poista alakiskon teipin suojakalvo. Paina kisko lattiaan merkintōjesi mukaisesti.
-Remove cover strip from lower rail double sided tape. Observe signs on the floor and install lower rail.
-Noņemiet aizsarglenti no divpusējās līmīentes. Ievērojiet atzīmes uz grīdas, novietojiet sliedi tai paredzētajā vietā.
- 2.8. -Tōsta kõik ukсед kohale. Eelnevalt tagumised ja hiljem esimesed ukсед.
-Nosta kaikki ovet paikoilleen. Ensiksi takimmaisest ja sitten etummaisest
-Install all doors on rails. At first rear doors and then front ones.
-Uzstādiel visas vērtnes uz sliedēm. No sākuma aizmugurējās, pēc tam priekšējās.

3. Uste kõrguse reguleerimine. Liukuovien korkeuden säätäminen. Adjustment of door height. Durvju augstuma regulēšana.

Classic ukсед/ovet/doors/durvis

Prestige+Solid ukсед/ovet/doors/durvis

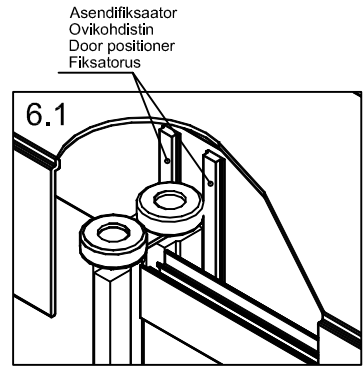
Trend ukсед/ovet/doors/durvis



4. -Paigalda liimitavad sulgemisleevendid uste küljprofiilidele. Liimi peiteklepsud kinnitus ja reguleerimisaukudele.
 -Asenna liimattavat vaimennusnastat ovien sivuprofiileihin, sekä peitetarrat ovien kiinnitys- ja säätöaukkoihin.
 -Install glueable silicon cushion pads to the door side profiles. Glue cover stickers to the mounting and adjustment holes.
 -Pielmējiet gumijotas silikona uzlīmes uz durvju sānu malas profila - augšā un apakšā. Aizlīmējiet regulatora caurumus ar apaļajām uzlīmēm.

5. Stopperite reguleerimine. Stopparien säätö. Adjustment of stoppers. Stopperu uzstādīšana.

- Reguleerige alasiini otstes olevad stopperid niimoodi, et ukсед peatuksid enne seinā vai kapi külge.
 -Säädä alakiskon stopparit siten, että ovi pysähtyy ennen seinää tai rungon sivua.
 -Adjust lower rail stopper so that doors will stop before wall or wardrobe sidepanel.
 -Uzstādiet apakšējās slīdes fiksatoru tā, lai vērtne apstājas, neatduroties pret sienu vai skapja malu



6.1. Classic ja Trend uste asendifiksaatori paigaldus. Classic ja Trend ovien ovikohtistimien asennus. Installation of door positioners for Classic and Trend. Classic/Trend durvju fiksatoru uzstādīšana.

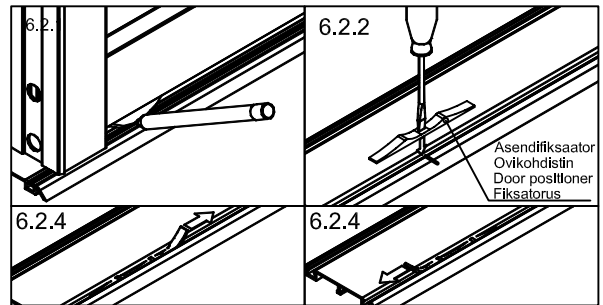
- Asendifiksaatorid liimitakse ülasiini sisepinnale rataste peatumise kohale ülaratta mõlemale poole.
 -Ovikohtistimet liimitaan yläkiskon sisäpintaa pyörien pysähtymispaikalle yläpyörän molemmille puolille.
 -Upper rail positioners are glued into the inner surface of the rail so that they are positioned on the stopping place of the upper wheel. Positioners are ment to the both side of one upper wheel.

6.2. Prestige ja Solid uste asendifiksaatori paigaldus. Prestige ja Solid ovikohtistimien asennus. Installation of door positioners for Prestige and Solid. Prestige/Solid durvju fiksatoru uzstādīšana.

1. Märgi äärmiste rataste keskkoht alasiinile (6.2.1). 2. Suru silikoonfiksaatori keskmine osa alasiini soonde märke lähedal (6.2.2). 3. Venita fiksaatorit ning suru ülejäänud fiksaator soonde 4. Reguleeri fiksaatori asukohta vastavalt pildile 6.2.4.

1. Merkitse reunimaisten pyörien keskipaikka alakiskoon (6.2.1). 2. Paina silikonikohtistimen keskimmäinen osa alakiskoon merkinnän lähellä (6.2.2). 3. Venytä kohdistinta vähän ja painaa koko kohdistin alakiskoon 4. säätä kohdistimen paikka kuva 6.2.4 mukaan.

1. Mark center position for outermost rollers to the lower rail (6.2.1). 2. Push silicone positioner middle part into the lower rail near the marking (6.2.2). 3. Stretch it a bit and insert entire positioner into the groove 4. Adjust positioner as shown on pic 6.2.4.

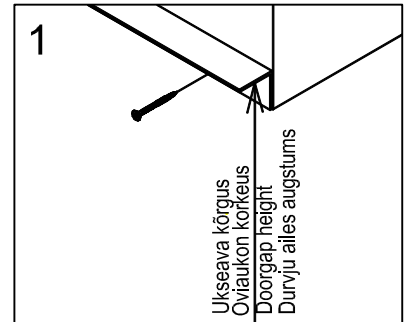


Seinakinnitusvinkli paigaldus. Seinäkiinnityshelan asennus. Installation of upper rail wall attachment. Augšējās slīdes stiprināšana pie sienas.

1. Kinnita seinakinnitusvinkel sobivate kinnituvahenditega seinā. Jālgi, et vinkli alumine serv (vaata pilti) jääks ukseava kõrgusele ja vinkel ise loodi. Vinkel on 2 mm lühem kui siin, jätā mõlemale poole 1 mm varu.
 -Kiinnitā seinākiinnityshela asianmukaisilla ruuveilla seinään, oviaukon yläpuolelle, kiskon kiinnitys- kohtaan ja varmista, että se on suorassa. Seinākiinnityshela on 2 mm lyhyempi kuin kisko, jätā molempiin päihin 1 mm vara.

- Install upper rail wall attachment with appropriate fittings on to the wall. Make sure it is installed on the doorgap height and that it is in horizontal position. Angle is 2 mm shorter than upper rail, divide it evenly on the both side.

- Pieskrūvējiet augšējās slīdes leņķi pie sienas. Pārļiecinieties, vai tas ir piestiprināts vajadzīgajā augstumā un atrodas horizontālā līmenī. Leņķis ir 2 mm īsāks par slīdi, sadaliet šo starpību uz abām pusēm - 1mm katrā pusē.

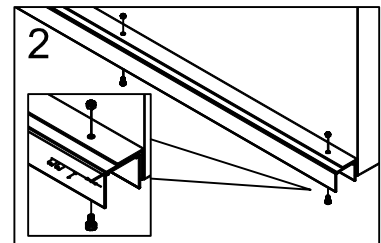


2. Kinnitā siin kaasas olevate poltide ja mutritega vinkli külge niimoodi, et siin jääks mõlemalt poolt 1mm üle vinkli otsa.

- Kiinnitā kisko mukana olevilla mutterilla ja pultilla seinākiinnityshelaan niin, että se tulee 1mm yli molemmista päistä.

- Connect upper rail and wall attachment with nut and bolt fittings, so that upper rail is 1mm over from both ends.

- Piestipriniet augšējo slīdi pie leņķa ar skrūvēm un uznavām - tā, lai slīdes katra puse būtu 1mm pāri leņķa malai.



- Kui tellitud on lühikesed kinnitusvinkli jupid siis paigalda need sama põhimõtte kohaselt. Jätā tsentrite vahele ca 700 mm.

- Jos toimituksessa on lyhyet seinākiinnityshelat, asenna ne yllā olevan ohjeen mukaan, 700mm välein kiskon matkalle.

- If your order contains short pieces of wall angles, install them according to the same principles. Leave about 700 mm between angles.

- Ja Jūsu pasūtījums satur vairākus sienas leņķu gabalus, uzstādiet tos pēc tiem pašiem principiem, atstājot starp leņķiem aptuveni 700 mm.

Ūlasiini otsakorgi paigaldus. Yläkiskon päätykappalen asennus.

Upper rail end piece installation. Augšējās slīdes galu nosegvāki.

- Vajadusel paigalda ūlasiini otsakork isepuuvivate kruvidega siini otsa.

- Kui tegu on betoonlaega kasuta betoonitüüblit ja kruvi.

- Tarvitaessa asenna yläkiskon päätykappale (-et) itse porautuvilla ruuveilla kiskon päätyyn.

- Jos on betonikatto, kiinnitā muovipropulla ja ruuvilla.

- If necessary, install upper rail end piece(s) with self drilling screws into the end of the rail.

- In case of concrete ceiling use plastic dowel and screws.

- Ja ir nepieciešams, uzstādiet augšējās slīdes galos nosegvākus. Uzstādiet tos, izmantojot skrūves un plastmasas dībeļus.

